

**TUUSNIEMEN KUNNAN**  
**JUOJÄRVEN (pohjois- länsiosan)**  
**RANTAOSAYLEISKAAVA-ALUEEN**  
**MUINAISJÄÄNNÖSTEN INVENTOINTI**  
**2000**

**Timo Jussila**  
**Mikroliitti Oy**

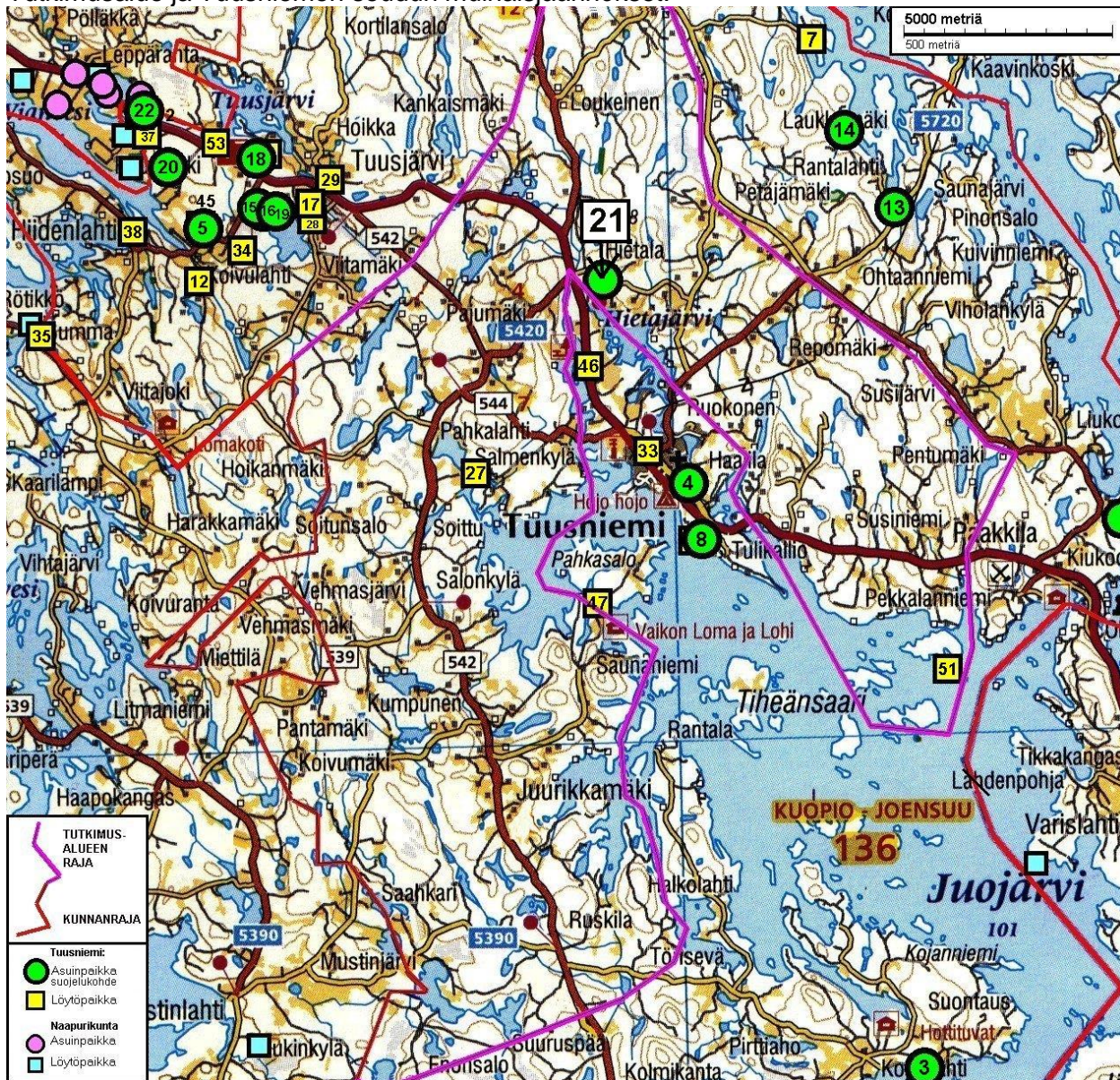
**Kustantaja: Tuusniemen kunta**

**Perustiedot**

Alue	Tuusniemen kunnan Juojärven rantaosayleiskaava-alue. Alue käsittää Hietajärven pohjois-koillisrannat, sekä kaikki Tuusjärven pohjois- ja luoteisrannat, poislukien Tuusniemen kirkonkylän taajama-alue, sekä Juojärven länsirantaa etelään Törisevän-Vihtalahden tasalle, sekä pienvesiä Juojärven länsi-pohjoispuolella.
Tarkoitus	Esihistoriallisten muinaisjäännösten paikantaminen kaava-alueelta, jotta ne voidaan ottaa huomioon kaavaa laadittaessa ja maankäyttöä suunniteltaessa. Muinaisjäännösten saaminen suojelun piiriin, jotta ne eivät tutkimatta tuhoutuisi. Materiaalin kerääminen Museoviraston ja Ympäristökeskuksen lausuntoa varten.
Tavoite	Mahdollisimman monen uuden muinaisjäännösten paikantaminen alueelta.
Työaika	Kenttätyöaika: 5.11. - 10.11.2000 aikana 6 työpäiv. (+ matkapäivät)
Kustantaja	Tuusniemen kunta
Kustannukset	Verottomat kustannukset 19000 mk (sis. 2,5 pv inventointia toisella alueella).
Tekijä	Mikroliitti Oy, Timo Jussila
Tulokset	1 uusi suojelukohde: kivikautinen asuinpaikka. Uusi kohde on nro 19. Alueelta ei tunnettu ennestään kiinteitä muinaisjäännöksiä.
Löydöt:	KM 32319, kvartsi-iskoksia ja -ytimiä, palanutta luuta.

Yleiskartta.

Tutkimusalue ja Tuusniemen seudun muinaisjäännökset.



Tutkimusalueen rajaus Tuusniemen kunnaninsinööri Pekka Antikaisen syksyllä 2000 näyttämän kaava-aluekartan mukaisesti.



## TUUSNIEMEN KUNNAN JUOJÄRVEN RANTAOSAYLEISKAAVA-ALUEEN MUINAISJÄÄNNÖSTEN INVENTOINTI 2000

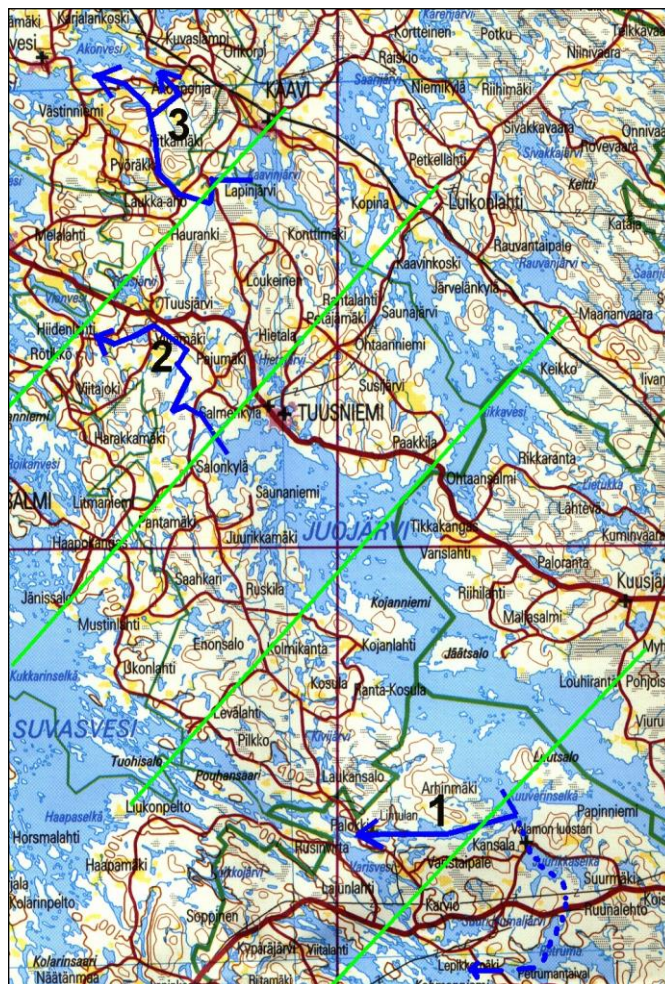
### Juojärven vesistöhistoria

Tuusniemen Kaavinjärven rantaosayleiskaava-alueen inventointiraportissani v.1999, käsittelin hyvin pintapuolisesti altaan vesistöhistoriaa. Siinä ajoitukset olivat osin pielessä. Oheessa tämän inventoinnin aikana hieman syvällisemmin tutkittua tietoa altaan historiasta.

Juojärven-Tuusjärven-Kaavinjärven allas on ollut yhteydessä muinaiseen Itämereen, Ancylusjärveen jään sulamisesta n. 8800 eKr. saakka kolmesta kapeasta salmesta:

1. Etelässä nykyisen Tappuvirran-Palokin uoman (Lintulan luostarin kohdalla) kautta,
2. Juojärven pohjoispäästä Pahkalahti-Heinäjärvi-Suurijärvi-Naavanen uoman kautta,
3. sekä Kaavinjärven pohjoispäästä Lapinjärven-Pitkäjärven-Sorkanlammen-Akonlammen kapean uoman kautta.

Nämä muinaisuomat ovat hyvin ja selkeästi maastossa näkyvissä. Noin 8800 eKr. umpeutui Palokin uoma. Sen jälkeen vesi laski Juojärven eteläpäässä alimmillaan n. 97 m tasolle. Pahkalahten-Naavaasen uoma kuroutui n. 8700 eKr. Tämän jälkeen allas laski pääosin vetensä pohjoisen Lapinjärven-Akonlammen uoman kautta Ancylusjärveen. Vesi alkoi nousemaan järvioltaassa kunnes Pahkalahten-Naavaasen uoma aukesi jälleen n. 7500 eKr. mennessä. Sen jälkeen alkoi järven pohjoispäässä vedenlasku, joka kohta kuivatti lopullisesti Lapinjärven-Akonlammen uoman. Vedennousu Juojärnessä jatkui, kunnes Palokin uoma aukesi uudelleen ja pysyvästi n. 7200 eKr. Tämän jälkeen Pahkalahten lasku-uoma nopeasti kuivui lopullisesti. 7000 eKr. mihin mennessä olivat järven lasku-uomat saavuttaneet nykyisen tilansa. Veden taso Juojärven eteläosassa oli lähellä nykyistä, kun taas altaan pohjoisosassa vesi oli nykyistä korkeammalla, laskien seuraavien vuosituhansien aikana vähitellen nykyiselle tasolle. Vanhat uomat lienevät kuitenkin olleet kulkureitteinä vielä pitkään kuroutumisensa ja osittaisen kuivumisensa jälkeenkin.



*Taulukko:* arvioidut vedenkorkeudet eri aikoina altaan eri osissa. Paksunnettu korkeus = päälasku-uoma.

EKr.	1.Tappuvirta	Ohtaansalmi	2.Pahkalahti	3.Kaavi	(kallist.)	Kulttuuri
8800+	<b>101</b>	112	<b>118</b>	<b>124</b>	~47 cm/km	-
8700	98-	108	114	<b>121</b>	~46	?
8600	99+	108+	<b>114+</b>	120-	~45	Varh.mesol
7500	100+	109+	<b>115+</b>	119	38	Suomusjärvi
7200	<b>101+</b>	109	114	118	36	Suomusjärvi
5200	<b>101</b>	105+	107	109	18	Suomusj./ (kampaker.)
4100	<b>101</b>	104-	105+	107-	11	Tyypill.kampaker. alku
2000	<b>101</b>	103-	104	105	7	

Edellä esitetty karkeahko ajoitus-rannankorkeuslaskelma perustuu lähes yksinomaan maankohoamisen aiheuttamaan maan kallistumiseen, sekä joihinkin rantahavaintoihin maastossa. Kallistuma-arvojen ajoitukset on otettu Saimaan altaan eri tutkimuksista (Jussila 1999 ja Saarnisto 1970). Tämä vähäisiin rantahavaintoihin ja rannan kallistumaan perustuva ajoitusarvio ei ota huomioon altaassa tapahtuneita mahdollisia (suuria) vesimäärän muutoksia, mikä saattaa aiheuttaa jollekin aikavälille huomattavan ajoitusvirheen. Yllä olevat ajoitusarviot ovat niiden näennäisestä tarkkuudesta huolimatta suuntaa antavia ja toistaiseksi hypoteettisia, kunnes myöhemmät stratigrafiset ja/tai arkeologiset tutkimukset sen vahvistavat tai tarkentavat.

### Inventointi

Kaava-alueelta ei ennestään tunnettu kiinteitä muinaisjäänöksiä. Kaava-alueen liepeiltä tunnetaan kivikautisia asuinpaikkoja Tuusniemen taajaman tuntumasta, sekä yksi Kojanlahdesta. Löytöpaikkoja kaava-alueelle osuu kaksi (numerot 27 ja 51 kivikirveitä), joista kummastakin löytö on tehty vesirajasta. Nämä löydöt lienevät alun perin veteen hukattuja, eivätkä ne siten viittaa asuinpaikkaan mutta kylläkin kertovat ihmisen liikkuneen seudulla kivikaudella. Nämä löytöpaikat eivät aiheuta mitään toimenpiteitä kaavassa. Kaava-alueen liepeiltä tunnetaan Tuusniemen taajaman lisäksi yksi löytöpaikka Pahkasalon eteläosasta.

Kaava-alueen sijainti ja topografia ovat sellaisia, että esihistoriallisten asuinpaikkojen löytäminen sieltä katsottiin mahdolliseksi. Käytännössä alueen maasto osoittautui kuitenkin pääosin olevan kelvotonta esihistorialliselle asutukselle. Maaperä on lähes koko alueella hienoaineksinen (savi/siltti-) moreeni, joka rannan tuntumassa on huuhtoutunut hyvin kiviseksi. Rakentamattomilta rannoilta oli vaikea löytää kelvollista teltanpaikkaa. Rantamaasto osoittautui joko kallioksi, "romelikoksi" tai märäksi korveksi. Siellä täällä on alueella kuitenkin ns. "kohtalaisia" maastoläikkiä: vähäkivisempiä ja tasaisempia rantoja, joissa maalaji on karkeaa hiesua tai hietaa. Koekuopituksen perusteella esihistorian ihminen ei näitä suppeita paikkoja ole kuitenkaan havainnut tai asuinpaikaksi kelpuuttanut. On toki mahdollista, että nykyisen ranta-asutuksen alle on jäänyt asuinpaikkoja, mutta tämä mahdollisuus ei kaava-alueinventoinnin näkökulmasta ole kovinkaan relevantti, kun ensisijaisena tarkoituksena on suojata vielä tuhoutumattomia paikkoja. Piha-alueita en katsonut systemaattisesti, vaan satunnaisesti ja koekuoppia tekemättä.

Tutkimusalue asetui rannan tuntumaan ulottuvien harjuksojen väliin, eikä alueella ole hiekkamuodostumia. Heti alueen etelärajan tuollapuolen on Kojanlahden harjut ja alueen keskellä, sen ulkopuolella, Tuusniemen taajaman (Ritoniemen) läpi kulkeva hiekkamuodostuma. Parhaat "asutusmaat" jäivät juuri tutkimusalueen ulkopuolelle näille harjuille ja ne ovat ilmeisesti vetäneet asutuksen rannoilleen niin tarkoin, että tarvetta harjualueiden väliselle "romelikolle" ja pienille asutukseen soveltuville rantaläikille asettumiseen ei ole ollut.

Pienvedet jäivät aiempien "huonojen" kokemusten perusteella vähälle huomiolle. Kokemusteni mukaan pienillä järvilla ja lammilla ei ole asuttu, ellei järvi/lampi ole ollut osana vesireittiä tai osana suurempaa muinaista allasta. Näin ainakin silloin kun lähellä (+-10 km) on suurempia vesiä. Tällainen vesireitti olisi em. Pahkalahti-Naavanen vesireitti, jonka varrelta Pahkalahti-Suurijärvi väliltä en mitään löytänyt. Sen sijaan reitin länsipuolisko Suurijärvestä länteen vaikutti potentiaaliselta ja maastoltaan paremmalta, mutta se alue oli jo varsinaisen tutkimusalueen ulkopuolella ja jäi katsomatta.

Harjureitin kupeessa olevan Iso-Kankaisen rannat tarkastin yhdessä Jouko Aroalhon kanssa, mutta tuloksetta. Järvi lienee ollut liian karu vakituiselle asutukselle.

Asumiskelpoisuudeltaan "Kohtalaisia" maastoläikkiä havaitsin seuraavilla paikoilla:

- Pahkalahten pohjoispäässä, Ritapuron ympäristössä.  
Paikalla on kaksi muinaisrantatrörmää, alemman juuri vajaat 105 m ylempi n. 107 m Koekuopitin paikan perusteellisesti yhdessä Jouko Aroalhon ja Kuopion museon harjoittelija-arkeologin kanssa, ilman tulosta. Paikka olisi varsin sopiva esihistorialliselle asuinpaikalle.
- Vääränjärven luoteisranta n. 105 m korkeudella. Harvahko koekuopitus ilman tulosta.

- Peltoalue Salmenkylässä Pajusalmen länsirannalla Asikkalan talon kohdalla. Paikalla on muinaisrantatörmä n. 108-105 m tasolla. Kävelin kynnetyn pellon läpi ilman havaintoja.
- Suppea maakaistale Soitunlahden pohjoisrannalla. Muutama koekuoppa.
- Venäinlahden pohjukka Putikkoniemen tyvessä. Koekuoppia, hiekanottoa.
- Suppea alue Salkomäen itäpuolella Salkoniemen pohjoispuolella.
- Kylmäniemen Kylmälahden itä-pohjoisranta. Vanhaa peltoa ja asutusta (mm.peltoraunioita), nyt koivumetsänä.
- Hietajärven koillisrannalla Talvilahden alueella on hietapohjainen suppea tasanne osin peltona, osin hakattuna metsänä.
- Susiniemen Laajalahdessa, Hukanniemessä on näkyvä rantamuodostuma pohjoisrannalla (juuri n. 103 m harja n. 105 m). Siinä on muutaman kymmenen metrin matkalla hiekkainen osuus, jossa mm. pieni hiekanottoa. Koekuopitin alueen perusteellisesti ilman tulosta.

Muita havaintoja:

Peltoraunioita kapean niemen eteläosassa rannan tuntumassa Kylmäniemen Kylmälahden itä-pohjoisrannalla ja niemen itärannalla. Paikalla erottuu vanha pelto ja talon pohja.

**Kiviraunio** matalalla rantakalliolla Jouhistenniemen länsityvässä, Rämänlahden länsirannalla. Kiviaidan näköinen n. 1.5 m korkea, 1 m leveä ja 10 m pitkä rakennelma, jonka toinen pää on melkein vesirajassa. Lahden koillisrannalla vanha pelto. Rakenne on historiallinen.



Kuvattu rantaviivalta länteen.

Koluttuani kuusi päivää laihoihin tuloksiin Juojärven rantoja, joista yhden päivän Jouko Aroalhon ja museoharjoittelijan kanssa, vakuutuin siitä että inventointia ei ole kannattavaa jatkaa suunniteltua 8-9 päivää. Mielestäni olin katsonut kaikki topografisesti otolliselta vaikuttavat alueet ja maastonkohdat. Muinaisjäännösten löytyminen vielä katsomattomilta rantakaistoilta oli mielestäni epätodennäköistä ja sattumanvaraista. Kaava-alueen inventoinnissa oli nyt tehty kaikki mikä kohtuullisin kustannuksin oli mahdollista ja järkevää. Keskeytin inventoinnin 6. maastotyöpäivänä. Jäljellä olevan rahan (3 maastopäivää) käytin tilaajan suostumuksella Tuusjärven-Hiidenlahden kaava-alueen alueen alustavaan tarkasteluun.

Espoossa 7.12. 2000

Timo Jussila  
Mikroliitti Oy

Liitteenä luettelo Tuusniemen muinaisjäännöksistä.



## TUUSNIEMI 21 HIETAJÄRVEN POHJOISPÄÄ

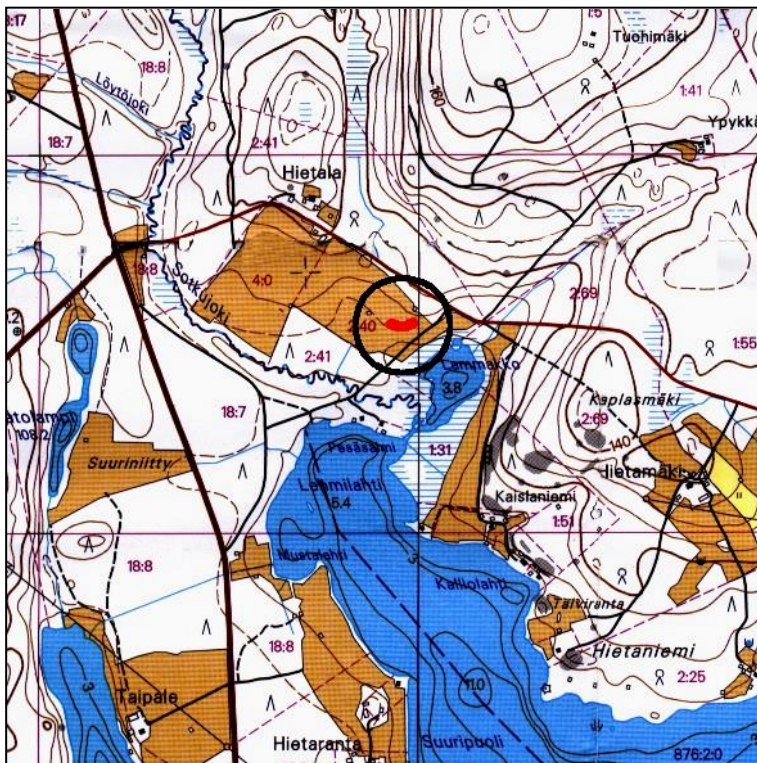
Mjtunnus: 857 01 0021  
 rauh.lk: 2 (suojelukohde)  
 Ajoitus: kivikautinen  
 Laji: asuinpaikka  
 Kartta: 3244 12  
 x: 6972 55 y: 3574 98 z: 108 ±1 m

Tutkijat: Jussila T 2000 inventointi  
 Löydöt: KM 32319:1, 33 g, 5 kpl, kvartsi-iskoksia, Jussila T 2000, diar. 30.11.2000.  
 :2, 350 g, 1 kpl, kvartsiydin.  
 :3, 2 kpl, palanutta luuta.

Sijainti: Paikka sijaitsee Tuusjärven kirkosta 4,5 km N, Hietajärven pohjoispäähän koillispuolella, Lammakko-lammen luoteisrannalla, rannasta 100 m, peltotien luoteispuolella olevan peltorinteiden laella ja etelärinteessä, ladon luoteispuolella

Huomiot: Asuinpaikan keskikohdan GPS-mitatut KKJ2 koordinaatit ovat 6972554 3574976. Löydöt kynnetystä pellostä. Hiekkamoreeniä. Asuinpaikkahavaintoja n. 80 m matkalta pellon etelä- ja luoteisrinteestä.

Peruskarttaote 2x2 km



Asuinpaikka kaukana vas. Olevan ladon oikealla puolen. Kuvattu kaakkoon.



Asuinpaikka peltorinteessä ja sen laella. Kuvattu pohjoiseen.





**Luettelo.**

Tuusniemen muinaisjäännökset (kohdenumero vastaa yleiskartan numeroa):

<i>nro</i>	<i>nimi</i>	<i>kartta</i>	<i>x</i>	<i>y</i>	<i>z</i>	<i>ajoitus</i>	<i>laji</i>	<i>löydöt</i>	<i>löytäjä</i>	<i>vuosi</i>
<b>1 LAUKANSALO</b>		324312	694456	357680	90	vanh kivi tai nuor kivi	asunta	saviastian paloja	Luho V	1956
								piikärki	Luho V	1956
								piikaavin	Luho V	1956
								kvartsi-iskoksia	Luho V	1956
								saviastian paloja	Martt Hirvonen	0
								pii-iskos	Luho V	1956
<b>2 TALVILAHTI</b>		324409	697650	356389	85	vanh kivi tai nuor kivi	tunnistamaton	reikänuija		0
							tunnistamaton	kivihakku		0
<b>3 MULTIMÄKI</b>		422201	695344	442900	105	vanh kivi tai nuor kivi	asunta	asbestia	Pohjakallio L	1975
								kivi-iskoksia	Eino Nikkilä	1949
								kvartsiitti-iskoksia	Eino Nikkilä	1949
								palanutta luuta	Eino Nikkilä	1949
								saviastian paloja	Eino Nikkilä	1949
								saviastian paloja	Jorma Siikala	1975
								siimanpaino	Pohjakallio L	1975
								palanutta luuta	Pohjakallio L	1975
								kvartsi-iskoksia	Pohjakallio L	1975
								pii-iskoksia	Pohjakallio L	1975
								saviastian paloja	Pohjakallio L	1975
<b>4 MUSTONEN</b>		422202	696768	442400	102	vanh kivi tai nuor kivi	asunta	saviastian paloja	Aroalho J	1988
								kynsitaltta	Aroalho J	1988
								kvartsi-iskoksia	Aroalho J	1988
								saviastian paloja	August Pöyhönen	1972
								kvartsi-iskoksia	Pohjakallio L	1978
								palanutta luuta	Pohjakallio L	1978
								palanutta luuta	Aroalho J	1988
<b>5 ÄLYMÄKI</b>		324409	697378	356540	95	vanh kivi tai nuor kivi	asunta	kivikirves	Anu, Anna- Maija, Jorma lh	1988

									kivitalta	Anu, Anna- Maija, Jorma lh	1988
									kvartsi-iskoksia	Anu, Anna- Maija, Jorma lh	1988
<b>6 RITONIEMI</b>	422202	696634	442426	0	vanh kivi tai nuor kivi	asunta					
<b>7 KARANKANIEMI</b>	422203	697815	442742	110	rauta	tunnistamaton	soikea	uluskivi			0
<b>8 LIVOHKA</b>	422202	696630	442405	105	vanh kivi tai nuor kivi	tunnistamaton	pallo	uuija	Pertti Jäntti		1983
<b>9 PUOLAHTI</b>	324406	697562	355970	90	vanh kivi tai nuor kivi	tunnistamaton	kouru	talta	Juho Änäkäinen		1937
								kivikirves	Juho Änäkäinen		0
<b>10 TIENPÄÄ</b>	324407	695000	356902	0	vanh kivi tai nuor kivi	tunnistamaton	kivitalta		Emil Tuomainen		1940
<b>11 UUDIS-RAUTTULA</b>	324409	697557	356692	102	vanh kivi tai nuor kivi	tunnistamaton	nuolen	kärki	A.Toropainen		0
<b>12 JOKELA</b>	324409	697251	356529	90	vanh kivi tai nuor kivi	tunnistamaton	kivitalta		Einari Pekkanen		1949
								puolipallo	uuija	Einari Pekkanen	1949
<b>13 SAUNAJÄRVI ETELÄ</b>	422203	697403	442922	106	vanh kivi tai nuor kivi	asunta	palanut	luu	Jussila T		1999
								kvartsi-iskos	Jussila T		1999
<b>14 HAAPALAHTI- RIIHIJOENSUU</b>	422203	697593	442810	103	kivi tai vanh metalli	asunta	kvartsi-	esineen telmiä ja katke	Jussila T		1999
								saviastian pala	Jussila T		1999
<b>15 TUUSJÄRVI NAAVANEN NW 1</b>	324409	697427	356669	100	vanh kivi tai nuor kivi	asunta	kvartsi-iskoksia ja ytimiä		Jussila T		2000
								kvartsi-	kaavin	Jussila T	2000
<b>16 TUUSJÄRVI NAAVANEN NW 2</b>	324409	697419	356685	100	vanh kivi tai nuor kivi	asunta	kvartsi-iskoksia		Jussila T		2000
<b>17 TUUSJÄRVI KANGASLAMPI SE</b>	324409	697438	356797	108	vanh kivi tai nuor kivi	löytö	kvartsi-iskos		Jussila T		2000
<b>18 TUUSJÄRVI KOIRALAMPI E</b>	324409	697546	356668	100	vanh kivi tai nuor kivi	asunta	kvartsi-iskoksia		Jussila T		2000
								palanutta luuta	Jussila T		2000
<b>19 TUUSJÄRVI NAAVANEN N</b>	324409	697418	356715	100	vanh kivi tai nuor	asunta	palanutta luuta		Jussila T		2000

kivi										
<b>20 LIKOLAMMEN ITÄPUOLI</b>	324409	697525	356456	106	vanh kivi	asunta	kvartsi-iskoksia	Aroalho J	1998	
<b>21 HIETAJÄRVEN POHJOISPÄÄ</b>	324412	697255	357498	108	vanh kivi tai nuor kivi	asunta	kvartsiydin palanutta luuta kvartsi-iskoksia	Jussila T	2000	
<b>22 YLIMMÄINEN RISULAHTI</b>	324409	697660	356399	95	nuor kivi	asunta		Jussila T	2000	
<b>23 ?</b>	422206	0	0	0	vanh kivi tai nuor kivi	tunnistamaton	tasataltta	Arvi Miettinen	0	
<b>24 ANTTILA</b>	0	0	0	0	vanh kivi tai nuor kivi	tunnistamaton	oikokirves	J.Tiilikainen	0	
<b>25 KAUNISNIEMI</b>	0	0	0	0	vanh kivi tai nuor kivi	tunnistamaton	kivitaltta	Lauri Johansson	1971	
<b>26 HIEKKANIEMI</b>	324412	0	0	0	vanh kivi tai nuor kivi	tunnistamaton	kivihioin	Väinö Miettinen	0	
<b>27 KALLIORANTA</b>	324411	696794	357194	105	vanh kivi tai nuor kivi	tunnistamaton	kourutaltta	M. Airaksinen	0	
<b>28 TIENSIVU</b>	324409	697400	356800	0	vanh kivi tai nuor kivi	tunnistamaton	kaksoistaltta	Vilho Kärppä	0	
<b>29 TIENSIVU</b>	324409	697496	356844	100	vanh kivi tai nuor kivi	tunnistamaton	kivituura	Vilho Kärppä	1986	
<b>30 PAIKANTAMATTA</b>	0	0	0	0	vanh kivi tai nuor kivi	tunnistamaton	kaksiteräinen veitsi		0	
						tunnistamaton	kivivasara		0	
						tunnistamaton	oikotaltta		0	
<b>31 TURUNEN</b>	0	0	0	0	vanh kivi tai nuor kivi	tunnistamaton	kivitaltta	Matti Turunen	0	
<b>32 ?</b>	0	0	0	0	vanh kivi tai nuor kivi	tunnistamaton	tasataltta		1911	
<b>33 ?</b>	324411	696846	357606	120	vanh kivi tai nuor kivi	tunnistamaton	kivikirves	Antti Lyytikäinen	0	
<b>34 RAJAPURO</b>	324409	697326	356633	95	vanh kivi tai nuor kivi	tunnistamaton	kivikirves	Atte Nupponen	1986	
<b>35 PUROLA</b>	324409	697120	356151	85	vanh kivi tai nuor kivi	tunnistamaton	poikkitaltta	Alvi Vainionmäki	1949	



<b>36 HORSMALAHTI</b>	0	0	0	0	vanh kivi tai nuor kivi	tunnistamaton	kiviesine		0
<b>37 KOIVULA</b>	324409	697603	356404	0	vanh kivi tai nuor kivi	tunnistamaton	kivinuija		0
						tunnistamaton	kivitaltta		1920
						tunnistamaton	oikokirves	Veikko Hyvärinen	0
						tunnistamaton	kivipuikko	Veikko Hyvärinen	0
						tunnistamaton	tasataltta	Veikko Hyvärinen	0
<b>38 KOTILAHTI</b>	324409	697370	356372	0	vanh kivi tai nuor kivi	tunnistamaton	tasataltta	Juho Miettinen	0
<b>45 ISKOLA</b>	324409	697385	356534	95	vanh kivi tai nuor kivi	tunnistamaton	poikkikirves	Toivo Asikainen	0
<b>46 HIEKKANIEMI</b>	324412	697048	357464	105	vanh kivi tai nuor kivi	tunnistamaton	kivikirves kourutaltta kivikirves	Otto Nissinen Otto Nissinen Otto Nissinen	1948 1948 1948
<b>47 PAHKASALO</b>	324411	696482	357487	0	vanh kivi tai nuor kivi	tunnistamaton	kourutaltta	Kusti Happonen	0
<b>48 LEVÄ</b>	333310	698401	357267	101	vanh kivi tai nuor kivi	tunnistamaton	tasataltta	Eino Holopainen	1974
<b>49 PÄÄSKIVUORI</b>	422201	695196	442788	0	vanh kivi tai nuor kivi	tunnistamaton	kiviesine	Elisabet Koistinen	0
<b>50 LEVÄNEN</b>	422201	695546	442438	0	vanh kivi tai nuor kivi	tunnistamaton	tasataltta	Antti Toivanen	0
<b>51 HÄIKKÄ</b>	422202	696295	443000	101	vanh kivi tai nuor kivi	tunnistamaton	kivikirves	Olli Holopainen	1899
<b>52 KIUKOOLA</b>	422205	696630	443440	105	vanh kivi tai nuor kivi	tunnistamaton	kivitaltta		0
<b>53 SUU</b>	422205	697550	356570	95	vanh kivi tai nuor kivi	löytö			